

ГОДИШЊАК
МУЗЕЈА ЈУЖНЕ СРБИЈЕ

ANNUAIRE DU MUSEE DE LA SERBIE DU SUD

КЊИГА 1 ТОМЕ

СКОПЉЕ 1939 SKOPLJE

ПОСЕБНИ ОТИСАК

TIRAGE A PART

Ђурђе Бошковић
Đurđe Bošković

НОВО БРДО

LA FORTERESSE NOVO BRDO

СКОПЉЕ
SKOPLJE
1939

BIBLIOTEKA
VOJVODJANSKOG MUZEJA V.S. 209/I, 1929
ГОДИШЊАК
МУЗЕЈА ЈУЖНЕ СРБИЈЕ
ANNUAIRE DU MUSEE DE LA SERBIE DU SUD
КЊИГА 1 ТОМЕ
СКОПЉЕ 1939 SKOPLJE
ПОСЕБНИ ОТИСАК
TIRAGE A PART
Ђурђе Бошковић
Ђурђе Вошковић НОВО БРДО
LA FORTERESSE NOVO BRDO
СКОПЉЕ
SKOPLJE
1939
1



НОВО БРДО

На 20 км источно од Приштине, а 17 км северно од Гњилана, — у ваздушној линији, — налази се чувено средњевековно тржиште и рударско насеље, Ново Брдо¹. Од целогa насеља до данас се очувала једино тврђава, упола порушена, као и многобројни темељи зграда у њезиној непосредној околини.

1 О историји Новогa Брда види: К. Jireček, *Die Handelsstrassen und Bergwerke von Serbien und Bosnien* (1877); Ст. Новаковић, *Ново Брао и Врањско Поморавље у 14—15 в.* (Годишњица 3, 1879); R. Hofmann, *Die Burgruine Novo Brdo und Umgebung im Vilajet Kosovo* (1893); Жиречек-Радоњић, *Историја Срба II—IV* (1923); К. Костић, *Наши нови градови на Југу* (1922) и чланак Г. В.

Радовановића, у *Народној Енциклопедији*, под Н. Б. Овоме је чланку придодано и неколико

археолошко-архигектонских опажања Г. Ђ. Сабоа. — Приликом научне експедиције Београдског

университета у Андријевицу и К. Митровицу, у јулу августу 1933 год., дата ми је прилика да

обиђем и овај до сада археолошки још недовољно проучен споменик.

Сл. 1. — Ново Брдо; поглед с југа.

Иако се налази на прилично великој апсолутној висини од 1124 м, новобрдска тврђава

заузима грбину једнога ћувика, не нарочито стрмих падина, (сл. 1), који једва ако је нешто мало

већи од околних многобројних брежуљака, који образују таласасту висораван изнад Криве Реке.

Саму тврђаву формирају два јасно различита дела; могли би смо их назвати: Горњи и Доњи град

(сл. 2)².

2 Како сам се у Новом Брду задржао само неколико сати, то сам приликом архитектонског

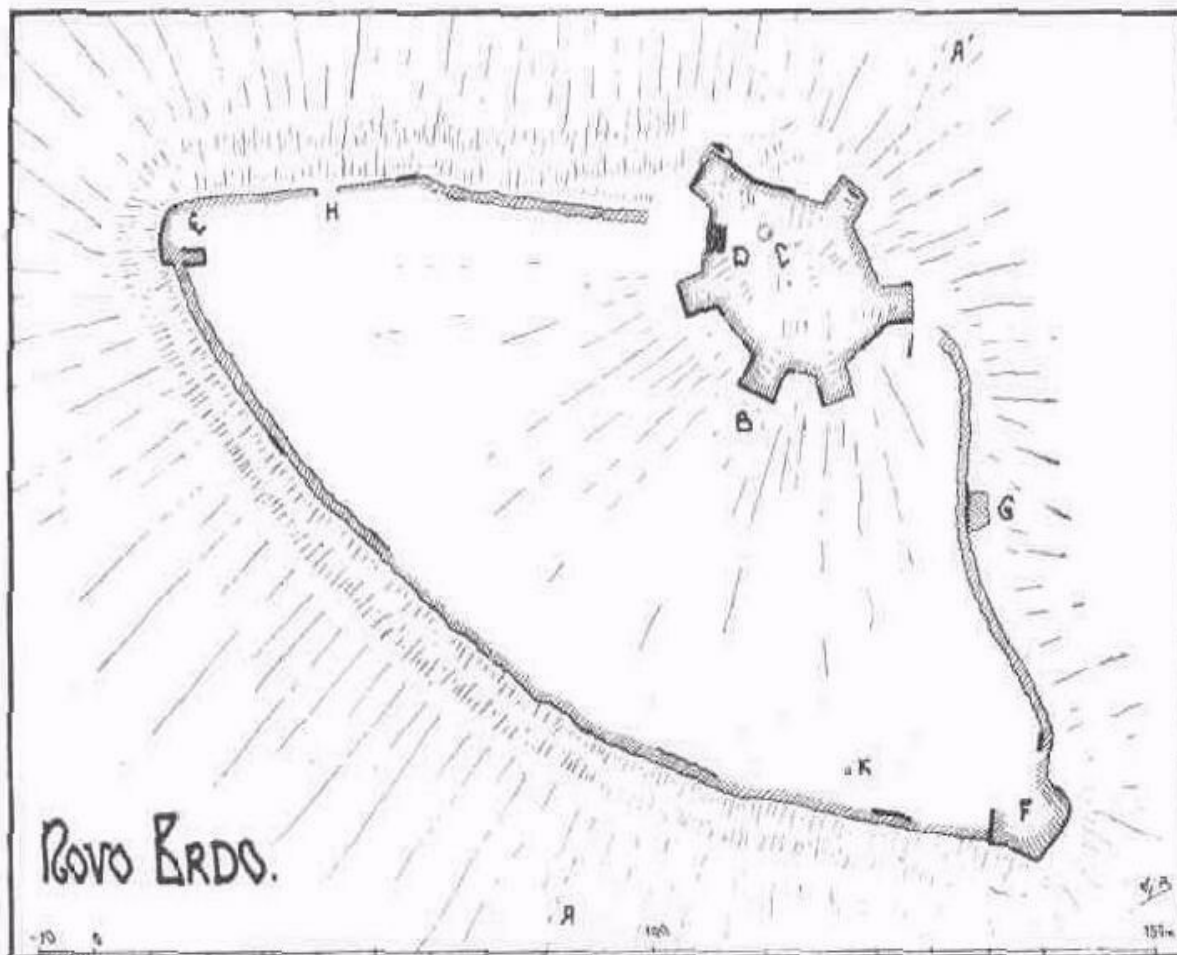
снимања узео само неколико карактеристичних мера. Остало је све на скицама 2 и 3 дато од ока.

Горњи град је израђен на највишем врху брежуљка. Он доминира целим положајем, а

служио је свакако, не само као језгро одбране, већ и за становање заповедништва (сл. 4).

Основа му је неправилан шестоугаоник, са правим странама, различите дужине. На свакоме углу израђена је по једна правоугаона кула, прилично јаког испада упоље (сл. 2).

2



Зидови и кула делимично су веома јако порушени, делимично сачувани до висине од 8 до

13 м. Камење са врхова падало је далеко мање у поље, него ли у унутрашњост, која је на тај

начин толико испуњена, да се дебљина зида — 3,25 м — може само на једном месту измерити

(сл. 2, D). Док се не буде унутрашњост рашчистила, неће се моћи знати ни како је изгледала

диспозиција грађевина за становање, којих је свакако било. Сада се у унутрашњости Горњег

града види још једино неко округло суво зидање — сл. 2, С — за које мештани кажу да је био

бунар, што се данас ни по чему не може утврдити.

Сл. 2. — Основа Горњег и Доњег града.

Са западне, југо западне и јужне стране Горњи град је опасан обимним зидом који

образује Доњи град. На крајњем западном и крајњем јужном углу израђене су две масивне куле.

Западна је са једне стране заобљена (сл. 2 Е); јужна је још у Средњем веку била упола порушена, па јој је цео предњи спољни део накнадно дозидан (сл. 2, F). Свакако да је у исто време дозидана

и једна кула уз источни зид Доњег града (сл. 2, G), кула од које су се сачували једино трагови.

Обимни зид прилично је порушен. Сачуван је местимично до висине од 4 до 6 м, али тако да му

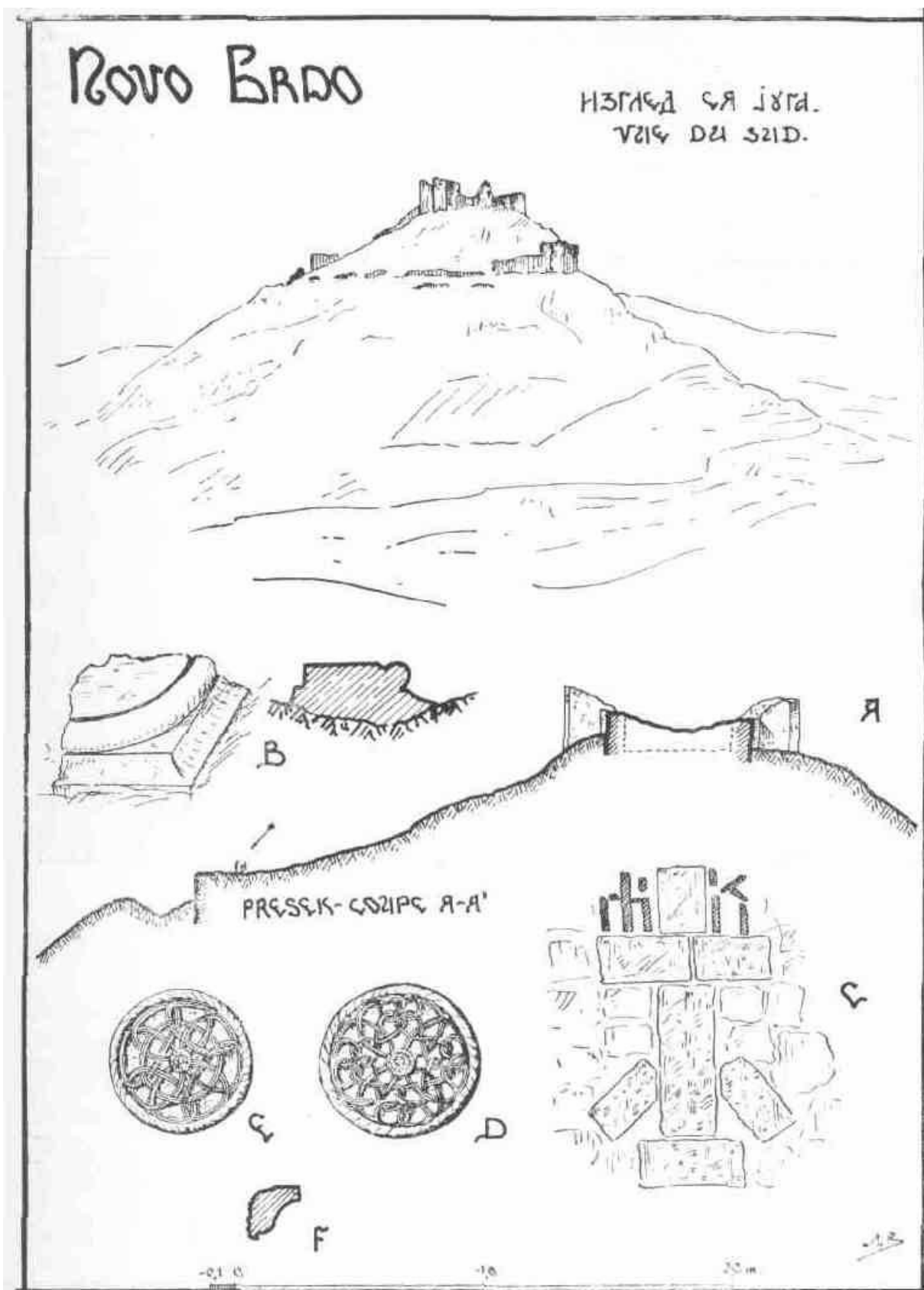
је горњи део у висини унутарњег терена, који прилично стрмо пада од платна Горњег града ка

спољњем обимном зиду (сл. 3, А, стрелица)³.

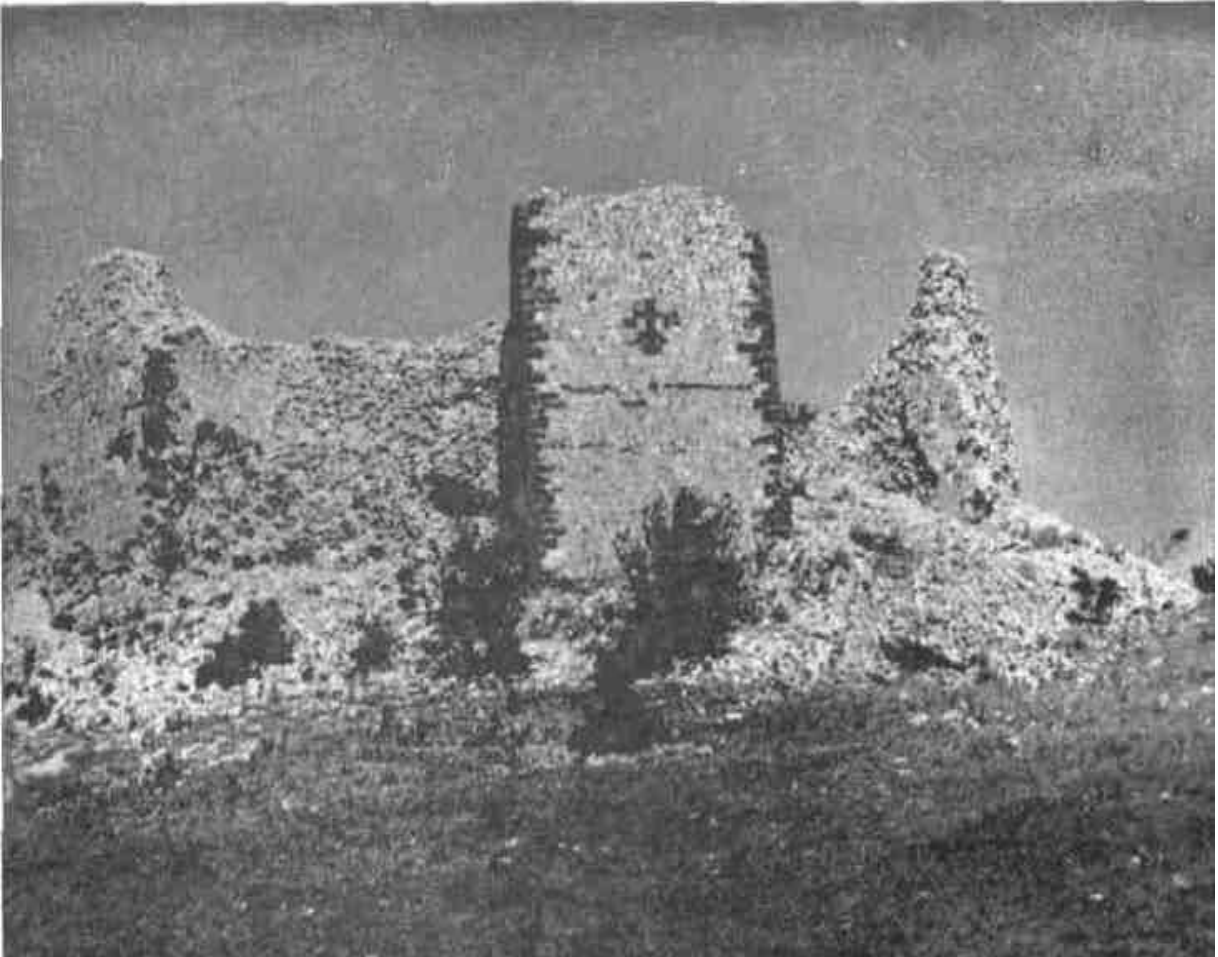
³ На сл. 3, А, на којој ЈЕ дат пресек А—А1, може се видети однос величине града према висини

људи, које показује стрелица.

3



Сл. 3. — Ново Брдо: изглед, пресек и архитектонски детали.



Док се, услед тога што су му зидови делимично порушени, на Горњем граду не види где су била улазна врата, дотле се на северном зиду Доњег види на једном месту обрађена ивица отвора и почетак лука (сл. 2, Н). Све је и овде ипак прилично уништено те у зиду, место врата, зјапи велика рупа.

Сл. 4. — Ново Брдо; Горњи град с јужном кулом на којој је инкрустиран крст.

Сем нешто мало темеља у доњем делу Доњег града, сачуван је и један озидани бунар — сл. 2. К — који може да буде и познији.

Са северне стране Горњег града и источне Доњега, терен се окоито спушта директио од самог зидног платна. Крај осталих зидова Доњега града, то јест испред спољње стране северног и југо-западног зида, види се да је постојао дубок и широк ров, који је сада готово потпуно затрпан

(сл. 2, 3,А).

Зидови, како Горњег тако и Доњег града, рађени су веома солидно. Језгро им је од

ломљеног кречњака, у јаком, масном малтеру, са крупно-зрним песком. Лице зида је од

притесаног кречњака; ивичњаци су често израђени од понекад добро отесаног конгломерата, боје

зарђалог гвожђа (сл. 4). Познији део јужне куле Доњег града зидан је од нешто боље обрађеног

кречњака (сл. 7). На појединим зидним платнима, нарочито на овом познијем делу, виде се рупе

од греда употребљених за скеле.

Од украса видимо прво, на једној од најбоље очуваних кула Горњег града, у њезином

горњем, спољњем делу, инкрустиран крст од тесаника конгломерата (сл. 2, В, 3, С, и 4). Висина

крста износи око 1,30 м. Изнад попречног крака инкрустирано је опекама: I-H K(A?).

На познијем делу јужне куле Доњег града видимо затим још три пуне розете. Прва се

налази на јужној страни, ближе источној ивици, у горњем делу куле (сл. 5, 3 D). Личи веома

много на западну розету са Раванице,⁴ или Љубостиње. Пречник јој износи око 70 см. Друге две

се налазе на источној страни исте куле. Обе су исте и нешто мање од прве (сл. 3, Е).⁵ Личе веома

на розету са северне фасаде Љубостиње, из западног поља, крај бочне апсидеб.

4 Влад. Петковић, Манастир Раваница, сл. 9.

5 На сл. 3 розете су дате онако како су на брзину и скициране, те у појединим детаљима могу и да

не буду тачне.

5



6 G. Mil et, L'ancien art serbe, сл. 207.

Сл. 5. — Ново Брдо; јужна кула (F) Доњег града.

Ове нам розете говоре о много чему. Очигледно је прво да нису израђене за место на коме

се данас налазе. Оне су првобитно красиле неку цркву, и то цркву подигнуту у време кнеза

Лазара, или најкасније деспота Стевана. Знамо међутим да је у Новом Брду постојала црква св.

Стевана која потиче "поуздано из 14 и 15 века"⁷. Ако се сада сетимо да је кнез Лазар у

Крушевачком граду подигао цркву св. Стевана, данас названу Лазарица, и то по рођењу свога

сина⁸ онда с правом можемо претпоставити да је он подигао и истоимену цркву у Новом Брду, цркву од које су данас остале једино поменуте три розете.

⁷ Влад. Петковић, Народна Енциклопедија, под Св. Стеван.

⁸ М. Васић, Жича и Лазарица, стр. 112.

Ове розете могу нам послужити и за датовање дозиданог дела јужне куле, дела који је

подигнут несумњиво тек пошто је црква порушена. Када је то могло да буде? Турци су први пут

опседали Ново Брдо 1412 год., али га тада нису заузели. Ако је црква била ван градских зидова, у

шта не верујем, могуће је да су је тада разорили. У том случају дозидани део куле могао би да

потиче из времена прве оправке која је могла да буде извршена у време деспота Стевана или

деспота Ђурђа. Пре ће ипак бити да је црква била израђена, као и она у Крушевцу, у самом граду, да су је Турци разрушили тек по заузимању овога, 1441 год., и да су они употребили и њезин

материјал за оправку тврђаве коју су, приликом ранијих напада, сами оштетили.

Из кога би доба била сама тврђава? На ово је питање тешко прецизно одговорити. Тачних

података нема. По ономе месту у повељи кнеза Лазара, издатој Дубровчанима 1387 год.. у коме

се каже:

"И кои се ие; Доубровчанињ забаштиниљ оу Новомь Брьдоу, тџи да зиге градъ и да

чоува; — кои ли су гостие, и несоу се забаштинили, да имъ е на воли, што им годе"9, могло би се

закључити да се у ово доба град још зидао. Да ли је са зидањем отпочето међутим још у време

краља Милутина, када је Ново Брдо почело добијати свој пуни значај, или доцније, не може се за

сада ништа поуздано рећи.



9 Ст. Новаковић, Законски Споменици, V, стр. 201, cit. М. Васић, ор. cit. стр. 120.

Сл. б. — Ново Брдо; западна кула (Е) Доњег града.

Из горе наведеног става Лазареве повеље Дубровчанима г. проф. М. Васић извео је

закључак: да су како Ново Брдо, тако и све остале наше градове у средњем веку зидали Дубровчани¹⁰.

У прилог овоме мишљењу могла би се навести извесна далека аналогија између основе

Горњег града, и чувене тврђаве Casel del Monte, коју је, крајем прве половине тринаестог века, подигао, недалеко од Андрије у апулији, Фридерик II¹¹.

10 Ibid. стр. 121. 12 Старинар, VIII—IX, стр. 328.

11 Bertaux, L' art dans l'Italie Meridionale, сл. 351, стр. 719.

Основа ове тврђаве има облик потпуно правилног осмоугаоника, са по једном правилном

осмоугаоном кулом на сваком углу. У свему осталом, у диспозицији унутарњих простора, у

конструкцији, у начину зидања, ове се две грађевине потпуно разликују једна од друге. Супротно

томе, све у Новом Брду упућује на аналогије са осталим нашим средњевековним градовима, који

су, у већини случајева, рађени по византијским обрасцима.

Ја сам још раније указао на могућност да се подаци о суделовању Дубровчана при зидању

наших градова сасвим другојачије протумаче од онога како је учинио г. проф. Васић¹². Када се

оно што већ знамо веже за садржину 127 члана Душановог законика, који цитира г. проф. Васић, члана који гласи : "за града зиданіе, гдѣ се градъ обори или кула да га направѣ граждане тогази

града", онда нам мора бити јасно да су сви становници градова били дужни да суделују при

подизању и поправљању тврђаве, која је имала служити и за њихову одбрану, а да од те дужности

нису били ослобођени ни Дубровчани, сем гостију (трговаца), који се још нису забаштинили.



Арнаутско "село", које се налази са северне стране разорене тврђаве Новога Брда, броји једва неколико бедних, раштрканих уцерица. Свуда се међутим распознају темељи старијих грађевина.

Сл. 7. - Ново Брдо; положај цркве и остаци џамије.

Нарочито ми изгледају важни темељи једне можда римокатоличке цркве, која се налазила на омањем ћу-вику на око 200 м североисточно од тврђаве (сл. 7, стрелица). Грађевина је имала

дужину око 30 м, а ширину око 12 м. Све је затрпано ломљеним каменом мањих димензија и

малтером, тако да се облик основе не разазнаје. Није немогуће да је црква имала облик сличан оном у Старом Тргу, у Трепчи 3.

13 Старинар, VI, стр.172

Међу камењем види се фрагмент једног каменог округлог стуба, пречника око 60 см, затим фрагмент једне стопе (сл. 3, Б), која је носила стуб 70 см пречника, најзад и фрагмент неког

профила, дужине око 20 см, за који се не може тачно знати чему је служио (сл. 3, Ф). Око ових

рушевина виде се турски гробови, из чега се може закључити да је можда била претворена у џамију. Иначе сама џамија, упола порушена са веома лепо израђеним минаретом и интересантном дрвеном кровном конструкцијом, налази се у подножју брежуљка, између цркве и тврђаве.

Од прилике на пола пута између тврђаве и села Бостана, које се налази на 2 км југо-

источно, виде се велике гомиле старе шљаке, која је некада овде бачена. Свакако да ни старе топионице, за прераду руде, нису биле далеко.

Ђурђе Бошковић

"НЕМАЊА"

Бановинска штампарија -- Скопље

Цара Николе бр. 35

8

Document Outline

- [ГОДИШЊАК](#)
 - [ГОДИШЊАК](#)
 - [ГОДИШЊАК](#)
- [НОВО БРДО](#)

[ГОДИШЊАК](#)

Table of Contents